

# סקר נגישות:

## מרכז ספורט אורנים



מגיש: אביתר מוריוסף

מהנדס ומורשה נגישות מתו"ס

מ.ר 14845730

תאריך ביצוע: 30.12.2020

מלווה: ייטב גוזלן מפקח בניה

## 1. נתונים טכניים:

המבנה מורכב ממספר קרקע ובו מספר מבנים:

בריכת שחייה, חדר כושר ושירותים.

## 2. ביצוע פרויקט ההנגשה:

סימן ב' - הגעה לבניין

### 6.1 מדרגות בכניסה:

- בכניסה לקאנטרי קיים גרם מדרגות בסמוך לכבש בשיפוע של 16% - שיפוע שאינו תקני. ניתן לקבל במסגרת בניין קיים שיפוע של עד 12.5% לאורך 2.5 מ' בלבד ולא יותר.
- לא קיים סימן אזהרה ופס סימון ובתי אחיזה מ-2 הצדדים במדרגות הנ"ל. (נדרש בית אחיזה הניתן לגריפה לכל אורכו)



שיפוע 16% שאינו תקין

הוספת סימנים נדרשים במדרגות

יש להתקין סימן אזהרה, פס סימון ובתי אחיזה מ-2 הצדדים הניתנים לגריפה ותקנים כמבואר מטה. כמו"כ נדרש למתן את השיפוע של הכבש לשיפוע תקני של 10% בהתייעצות עם מורשה הנגישות ובכפוף לכל דין. הכבש יכול לבית אחיזה מ-2 הצדדים.

### 6.1.1 מדרגות קיוסק וחדר כושר:

- לא קיים סימן אזהרה בראש מהלך המדרגות.
- פס סימון לא קיים לפגום בקצה המדרגה.
- קיימת עשבייה החוסמת את המעבר במדרגות וברמפה לחדר כושר.
- חסר בית אחיזה בצד ימין כאשר עולים במדרגות לחדר כושר.
- קיים הפרש גובה של 5\4 ס"מ בקצה רמפה, כניסה לחדר כושר וכניסה לסאונה. (מותר 1 ס"מ)
- שיפוע כניסה לשירותי גברים לא תקין.



מדרגות חדר  
כושר



מדרגות  
קיוסק



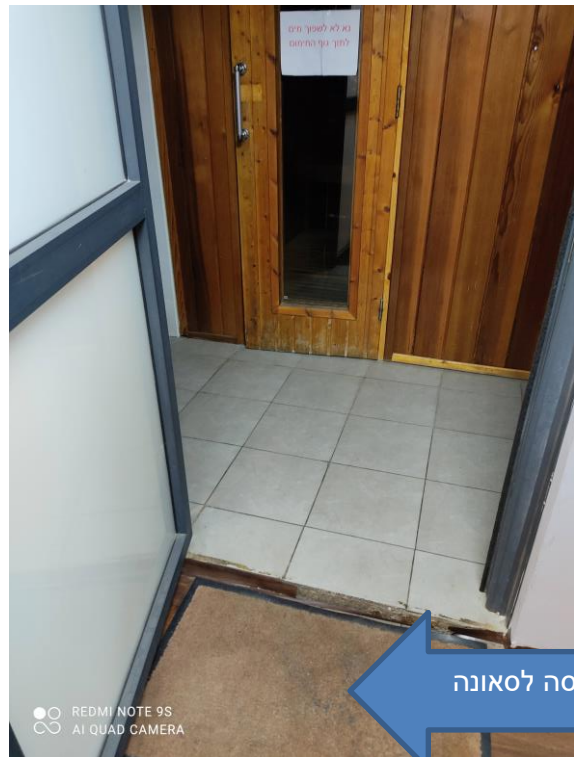
כניסה לחדר  
כושר



רמפת חדר  
כושר



כניסה לשירותים



כניסה לסאונה

### פתרון מוצע למדרגות ורמפה

**פרט משנה 8- התגברות על הפרשי גובה בין מפלסים שונים**

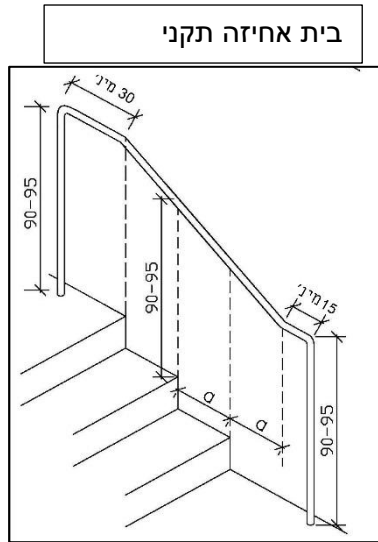
**פרט משנה 12,13- מדרגות ובית אחיזה**

**פרט משנה 7- שיפוע בדרך נגישה**

- הפרש גובה של 4 ס"מ אינו תקין ויש לבצע שיפוע שיבטל את המדרגה הנ"ל. **שיפוע של 12.5%**, אורך הרמפה 32 ס"מ.
- יש לתקן שיפוע לקוי בכניסה לשירותי גברים- **שיפוע של 12.5%**, אורך הרמפה 32 ס"מ.
- כניסה- ניתן לאשר שיפוע של עד 12.5% לאורך מקסימלי של 2.5 מטר ולכן דרך זו אינה נגישה כיון שאורכה יותר מ-2.5 מ' ושיפועה 16% כאמור. יש למתן את השיפוע ל-10% ולבצע זאת בהתייעצות עם מורשה הנגישות.
- מדרגות קיוסק- יש להתקין סימן אזהרה בראש המדרגות ופסי סימון בקצה שלח.
- מדרגות חדר כושר- יש להתקין בית אחיזה נוסף, סימן אזהרה בראש המדרגות ופסי סימון בקצה שלח.

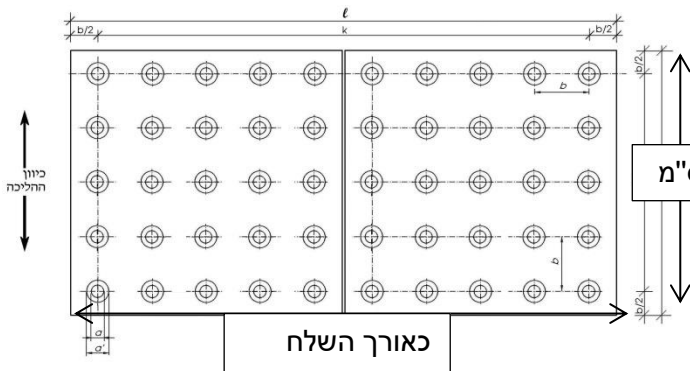
**פתרון מוצע עבור בתי אחיזה חדשים: (ראה נספח ג' דוגמות לקצות בתי אחיזה)**

- 7 התקנת בית אחיזה חדש נדרשת במדרגות: 2,4 ו-6 ע"פ סקיצה.
- 8 בהתקנת בית אחיזה חדש נדרשת התקנה לפי ת"י 1918 חלק 2 סעיף 2.4.6.
- 9 גובה בית האחיזה יהיה 90-95 ס"מ.



- 10 בתי אחיזה יימשכו 30 ס"מ נוספים מעבר לרום המדרגה העליונה והיו מכופפים כלפי מטה או הצידה או שיסתיימו בצורת כדור.
- 11 במדרגה התחתונה השיפוע יימשך מעבר לרום המדרגה, לאחר מכן ימשיך אופקית 15 ס"מ ויסתיים בכיפוף כלפי מטה או הצידה או שיסתיימו בצורת כדור.
- 12 הפן הפנימי של בית האחיזה לא יבלוט פנימה יותר מ-9 ס"מ, ולא יחרוג החוצה יותר מ-5 ס"מ.
- 13 בית אחיזה יהיה עגול בקוטר של 3-4 ס"מ או בצורה אחרת ברוחב של 3-5 ס"מ.
- 14 בית האחיזה יהיה בניגוד חזותי לסביבתו.

**פתרון מוצע עבור מחסור בסימן אזהרה ופס בניגוד חזותי:**



- נדרש סימן אזהרה בראש כל גרמי מדרגות 1-7.
- סימן אזהרה יהיה בניגוד חזותי ומישושי לסביבתו, לפי דרישות ת"י 1918 חלק 6.
- סימני אזהרה יוצבו במרחק השווה לרוחב שלח מקצה השלח הראשון בראש גרמי המדרגות.
- אורך סימני אזהרה כאורך המדרגה ורוחבם 60 ס"מ.
- לאורך כל שלח במרחק מקסימלי של 3 ס"מ מקצה השלח, יהיה פס בניגוד חזותי ברוחב 3-5 ס"מ שיהיה יציב ועמיד בתנאי חוץ.
- במדרגות הארוכות הסמוכות למדרכה נדרש פס סימון רק במדרגה ראשונה.

## סימן ו' - חללים מסוימים בבניין

### **6.4 בתי שימוש נגישים:**

- בקומת הקרקע נמצאו 2 בתי שימוש נגישים- אחד במתחם נשים ואחד במתחם גברים.
  - לא קיים שילוט תקני בסמוך לדלת התא הנגיש וכן שילוט הכוונה לשירותים בכלל.
- 6.4.1 בית שימוש נגיש לגברים ונשים בקומת הקרקע:
- מיקום האסלה אינו צמוד לקיר ולא מאפשר שימוש במאחז יד קבוע.
  - לא קיים אמצעי עזר למשיכת הדלת בגובה 100 ס"מ מפני הרצפה.
  - בשירותי גברים קיימת צנרת לאורך הקיר שמאחורי האסלה שהקצה שלה הרחוק מהקיר הינו במרחק של 32 ס"מ מפני הקיר. צנרת זו גורמת לצמצום מידות אורך התא ולפגיעה בתפקוד בתוך התא בהיבט של מעבר מכיסא גלגלים אל האסלה.)
  - גובה האסלה ללא ההגבהה הוא 40 ס"מ. בתוספת ההגבהה 42 ס"מ.
  - לא קיים מתקן נייר טואלט.
  - לא קיימת מראה.
  - לא קיים מדף להנחת חפצים בצמוד לכיור.
  - קיים מתקן לסבון נוזלי בגובה שאינו נגיש.
  - לא קיים מתקן לייבוש ידיים.
  - לא קיימים אשפתון סמוך לאסלה ואשפתון סמוך לכיור.
  - לא קיים מתלה בתא השירותים.
  - קיים כיור רחצה שפניו העליונים בגובה 82 ס"מ וחלל ברכיים בגובה 70 ס"מ.
  - במבואה לפני הדלת (פתיחה במשיכה) קיים משטח תפקוד כנדרש בסעיף 2.3.5 בת"י 1918 חלק 3.1 (165x150)
  - בכיורים אשר במבואה הברזים הינם תקינים ונשמר חלל ברכיים חופשי של 68 ס"מ.
  - מאחז יד מתקפל: אורך 76 ס"מ, גובה 82 ס"מ.
  - מאחז יד קבוע: אינו תקין, נדרש להיות בצורת L כאשר כל זרוע כ-60 ס"מ.

**פתרון מוצע עבור בתי שימוש קומת קרקע : (ראה נספח ו')**

**פרט משנה 21- בית שימוש נגיש**

**ת"י 1918 חלק 3.1 סעיפים 2.3.5, 2.3.7.2, 2.11.9.**

- יש להצמיד אסלה לקיר ע"פ סקיצה מצורפת.
- יש לשנות את מיקום הצנרת הקיימת כך שתהיה בצד של האסלה הסמוך למאחז היד קבוע ולא בצד המרווח שצריך להישמר פנוי לצד האסלה.
- נדרש להחליף את מגביהה האסלה הקיים להגבהת אסלה בגובה 5-10 ס"מ אשר תענה לדרישה של גובה אסלה במידות 45-50 ס"מ.
- יש להתקין מתקן לנייר טואלט קיים כך שיהיה תחת מאחז היד הקבוע- בצורה זו יהיה נגיש ונוח לשימוש עבור אדם עם מוגבלות בתנועה.
- נדרש להחליף את המראה הקיימת למראה אשר תעמוד בדרישות התקנות: הקצה העליון שלה יהיה בגובה של 175 ס"מ מפני הרצפה והקצה התחתון שלה בגובה 90 ס"מ מפני הרצפה.
- יש להתקין מדף להנחת חפצים לצד הכיור בצד המרוחק מהאסלה אשר אורכו יהיה 30 ס"מ ועומקו 15 ס"מ וקצותיו יהיו מעוגלים.
- יש להתקין מתקן ליבוש ידיים בסמוך לדלת כך שתחתיתו בגובה של 120-130 ס"מ מפני הרצפה.
- יש להציב אשפתון סמוך לאסלה וסמוך לכיור.
- יש להתקין מתלה בגובה 140 ס"מ מפני הרצפה.
- יש לבצע שימון לצירים של מאחז היד כך שלא יבצע חריקה.
- יש להתקין מאחז יד אופקי על הדלת מבפנים בגובה 85-90 ס"מ.



3ו - הסמל המציין בית שימוש נגיש משותף לנשים ולגברים



3ה - הסמל המציין בית שימוש נגיש לגברים



3ד - הסמל המציין בית שימוש נגיש לנשים



## סימן ח' - מקומות מסוימים

### 6.5 עמדת שירות:

- נמצאה עמדת שירות ומודיעין מול דלת הכניסה בגובה של 103 ס"מ.
- העמדה אינה נגישה כיוון שנדרש לבצע שטח סיבוב שאינו עונה על דרישות התקן.
- לא קיים שלט: "עמדת מודיעין ושירות".
- יש להתקין לולאת השראה (מכשיר עזר לשמיעה).
- לא קיים משטח נמוך המאפשר חתימה על מסמכים וכדו'.

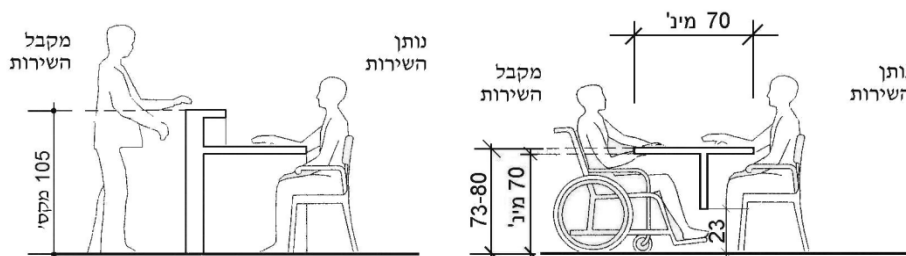


### פתרון מוצע

פרט משנה 29- עמדת שירות

ת"י 1918 חלק 3.2 סעיף 2.11

- גובה עמדה תקין.
- יש להתקין שילוט עמדת מודיעין בהתאם לתמונה ממול.
- נדרש להוסיף משטח מתקפל מתחת לעמדה הקיימת שרוחבו יהיה 90 ס"מ ועומקו 40 ס"מ ויכלול גובה ברכיים חופשי של 70 ס"מ. ע"ג המשטח יש להדביק סמל הנגישות.



## 6.6 מתקן שתיה:

- נמצא מתקן שתיה שאינו נגיש בסמוך לחדר הכושר.

### פתרון מוצע

#### פרט משנה 26- מקום לספורט ומשחקים

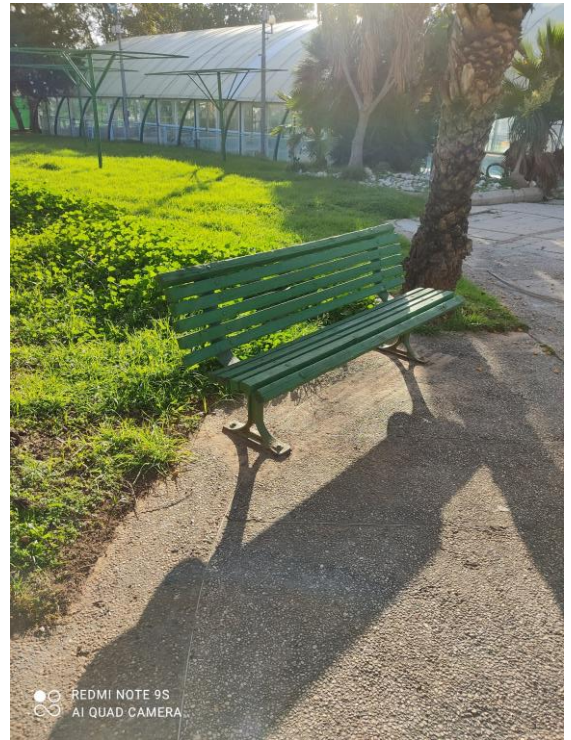
#### ת"י 1918 חלק 3.1 סעיף 2.12

- יש להתקין מתקן שתיה נגיש עם אמצעי הפעלה כנדרש בת"י 1918 חלק 1: הפעלה קלה, ללא תמרון, ביד אחת, ובכוח קטן מ-22 ניוטון.
- מתקן השתייה יהיה בניגוד חזותי לסביבתו.
- גובה יציאת זרם המים יהיה 75-85 ס"מ.
- יתקיימו דרישות חלל חופשי לברכיים (48 ס"מ) וחלל חופשי לכפות הרגליים.
- יש למקם את מזרק יציאת המים כך שההגעה אליו לא תהיה מול המתקן אלא מהצד.



## 14.1 רהיטי חוץ:

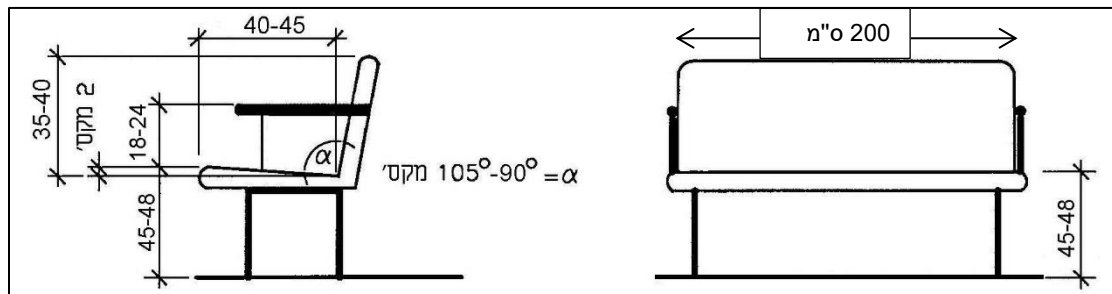
- קיימים ספסלים שאינם נגישים בשטח חוץ.
- קיימות שמשיות שאינן נגישות.
- גן שעשועים נמצא בדרך ללא נגישה.



## פתרון מוצע עבור רהיטי חוץ:

### לפי פרט משנה 6 חניה טור ב ות"י 1918 חלק 2 סעיף 2.11

- נדרש להחליף לספסל נגיש כמופיע בסקיצה.
- ספסל נגיש יהיה בגובה 45-48 ס"מ והחלק הקדמי יהיה גבוה מקסימום 2 ס"מ מהחלק האחורי.
- יש להתקין דרך נגישה לשמשייה אחת לפחות מתוך כל מקבץ שמשיות. דרך נגישה תהיה עשויה ממשטח קשיח כגון: ריצוף/בטון וכדו', ברוחב 1.3 מ', שיפוע צידי מקסימלי 2% ושיפוע אורכי מקסימלי 5%.
- גן שעשועים- יש להתקין דרך נגישה לשמשייה אחת לפחות מתוך כל מקבץ שמשיות. דרך נגישה תהיה עשויה ממשטח קשיח כגון: ריצוף/בטון וכדו', ברוחב 1.3 מ', שיפוע צידי מקסימלי 2% ושיפוע אורכי מקסימלי 5%.
- גן שעשועים- יש להתקין סימן אזהרה סביב מתקן הנדנדות.
- כמו"כ יש להנגיש מתקן משולב באופן שתהיה מדרגה בגובה 35 ס"מ שתאפשר מעבר מכיסא גלגלים. (ע"פ דוגמא מצורפת לרכיב מוגבה)
- יותקן שילוט המודיע כי ילד עד גיל 6 יהיה בלוי מבוגר.



- הספסל הנגיש יהיה לפי המידות סקיצה:



נספח ג' - דוגמות לקצות בתי-אחיזה למדרגות (ציור 10 ת"י 1918 חלק 2)

